

World Handicap System

Grudzień 2019



Geneza systemu WHS

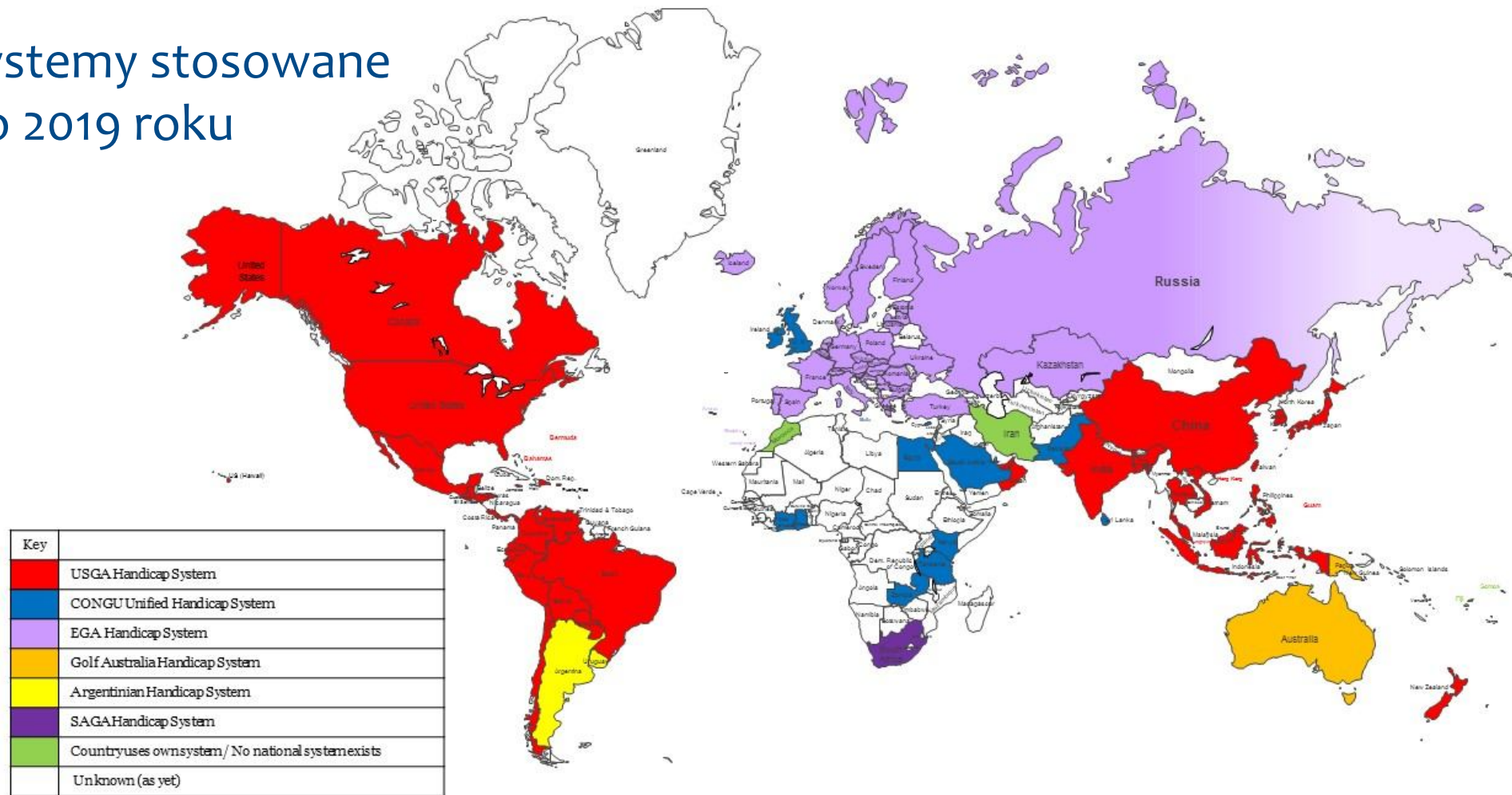
- W golfie stosowane są ujednoczone:
 - Reguły Gry w Golfa,
 - system kalibracji pól Course Rating System,
 - wymagania dotyczące sprzętu i
 - kodeks Statusu Amatora.
- Na świecie stosowanych jest (grudzień 2019) 6 różnych systemów handicapowych
- Do pełnej unifikacji gry w golfa na świecie brakuje tylko ujednoczonego Systemu Handicapowego.

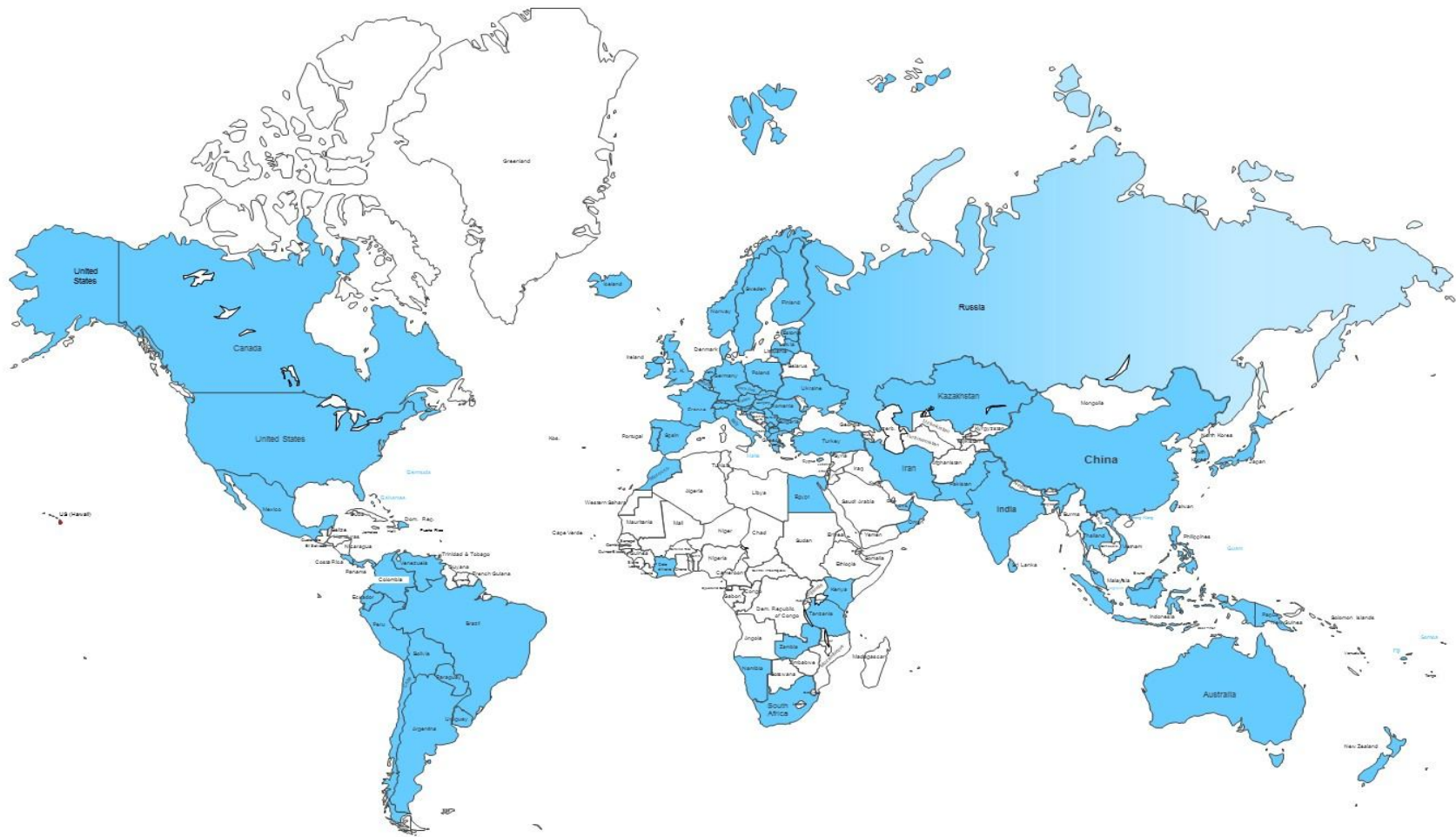
A World Handicap System for Golf

A single system that is modern, equitable and provides portable handicaps for all golfers.



Systemy stosowane do 2019 roku





Reguły Handicapowe WHS

Tylko 7 Reguł:

1. Cele systemu, autoryzacja i uzyskiwanie Handicapu.
 2. Wyniki kwalifikowane do celów handicapowych.
 3. Korygowanie wyniku dołka.
 4. Zgłaszanie wyniku.
 5. Obliczanie Handicapu.
 6. Obliczanie Handicapu Pola i Handicapu Gry.
 7. Rola Komisji Handicapowej i Komitetu Turniejowego.
- Wydanie w układzie podobnym do Reguł Gry w Golfa.
 - Krótkie opisy każdej Reguły – przedstawienie idei wprowadzenia Reguły.
 - 7 Załączników zawierających szczegóły Reguł.
 - Interpretacje, przykłady i rysunki.



Obowiązki gracza (Reguła 1)

Gracz powinien (w skrócie):

- postępować uczciwie, zgodnie z Regułami Handicapowymi i powstrzymać się od nieuczciwego uzyskania korzyści;
- posiadać tylko jeden Handicap;
- informować szczegółowo wszystkie kluby golfowe, których gracz jest członkiem o wszystkich pozostałych klubach golfowych, których gracz jest członkiem;
- przed rozegranie rundy **znać swój aktualny Handicap**, znać dołki, na których otrzymuje lub oddaje uderzenia handicapowe oraz wpisać prawidłowy Handicap na kartę wyników;
- **próbować uzyskać jak najlepszy wynik na każdym rozgrywanym dołku;**
- **zgłaszać do celów handicapowych wszystkie wyniki kwalifikowane;**
- grać zgodnie z Regułami Gry w Golfa;
- potwierdzać wyniki innych graczy.



Sposób uzyskania wyniku (Reguła 2.1)

Do zakwalifikowania wyniku do celów handicapowych runda musi być rozegrana:

- w zatwierdzonym formacie gry: **stroke play** lub **Stableford**;
- na wymaganej liczbie dołków: **9** lub **18**;
- zgodnie z Regułami Gry w Golfa;
- w obecności markera;
- na skalibrowanym polu z aktualnymi współczynnikami Course Rating i Slope Rating;
- w trakcie sezonu golfowego;
- z wynikiem potwierdzonym w sposób zgodny z Regułami Handicapowymi.

Wszystkie warunki muszą być spełnione łącznie.



Obliczanie wartości Handicapu 1/3

Handicap jest aktualizowany po każdej zgłoszonej rundzie kwalifikacyjnej:

Krok 1.:

Obliczany jest **Skorygowany Wynik Brutto** rundy:

- korygowane są wyniki dołków, na których wynik był **gorszy od double bogey netto** lub dołek **nie został ukończony**)
- na tych dołkach wynik jest poprawiany (zmniejszany) do wartości **double bogey netto**.

Np. jeśli na dołku par 4, gdzie gracz ma jedno uderzenie handicapowe (double bogey netto=4+1+2=7):

- uzyskał 7 lub mniej uderzeń to wynik dołka pozostaje bez zmian
- uzyskał 8 lub więcej uderzeń to wynik dołka zostaje skorygowany na 7



Przydzielanie uderzeń handicapowych do dołek

- W systemie WHS uderzenia handicapowe przydzielane są do dołek tak jak w systemie HCP EGA.
- Uderzenia handicapowe są otrzymywane na dołkach **w kolejności rosnącej ich indeksów** według opublikowanego układu indeksów dołek.
- W przypadku graczy z Handicapem dodatnim, którzy muszą oddawać uderzenia handicapowe, oddawanie rozpoczyna się od dołka z najwyższym indeksem dołka.

| V.S. | V.C. | Hoyo/Hole | 1 | 2 | 3 | 4 | 5 | 6 | 7 | 8 | 9 | 10 | 11 | 12 | 13 | 14 | 15 | 16 | 17 | 18 | Vuelta | TOTAL | HCP | NETO | |
|------|------|------------|-----|-----|-----|-----|-----|-----|-----|-----|-----|-------|-----|-----|-----|-----|-----|-----|-----|-----|--------|-------|-------|------|--|
| 128 | 70.8 | Caballeros | 468 | 194 | 441 | 360 | 467 | 147 | 465 | 180 | 278 | 3,000 | 328 | 346 | 202 | 344 | 274 | 300 | 475 | 152 | 445 | 2,866 | 5,866 | | |
| 124 | 69.3 | Gentleman | 425 | 180 | 398 | 340 | 460 | 140 | 459 | 141 | 272 | 2,815 | 320 | 338 | 175 | 335 | 267 | 294 | 453 | 145 | 440 | 2,767 | 5,582 | | |
| 126 | 72.9 | Señoras | 415 | 154 | 383 | 293 | 437 | 135 | 430 | 124 | 256 | 2,827 | 314 | 329 | 130 | 325 | 257 | 287 | 442 | 137 | 384 | 2,605 | 5,232 | | |
| 123 | 71.4 | Ladies | 400 | 144 | 345 | 298 | 391 | 129 | 420 | 106 | 249 | 2,472 | 308 | 324 | 123 | 316 | 248 | 270 | 435 | 130 | 380 | 2,534 | 5,006 | | |
| | | PAR | 5 | 3 | 4 | 4 | 5 | 3 | 5 | 3 | 4 | 36 | 4 | 4 | 3 | 4 | 4 | 5 | 3 | 5 | 36 | 72 | | | |
| | | HCP | 15 | 7 | 1 | 3 | 11 | 17 | 13 | 5 | 9 | | 14 | 8 | 4 | 2 | 10 | 6 | 12 | 18 | 16 | | | | |

Indeks dołka nr 1

Obliczanie wartości Handicapu 2/3

Krok 2.:

Na podstawie **Skorygowanego Wyniku Brutto (SWB)** obliczana jest **Nadwyżka Handicapowa**:

– jest to różnica pomiędzy SWB a CR,
przeskalowana do trudności przeciętnego pola (SR=113)

Oblicza się to z wzoru:

Nadwyżka Uderzeń = (Skorygowany Wynik Brutto - CR) x (113 / SR).

Nadwyżka jest dodatkowo korygowana o **Statystyczne Warunki Gry (Playing Conditions Calculation - PCC)**, które zastępują CBA z systemu EGA.



Obliczanie wartości Handicapu 3/3

Krok 3.:

Nowy **Handicap** jest to średnia wartość z 8 najlepszych (najmniejszych) wartości **Nadwyżki Uderzeń** uzyskanych w trakcie ostatnich 20 rund.

Dokładność – jedno miejsce po przecinku.

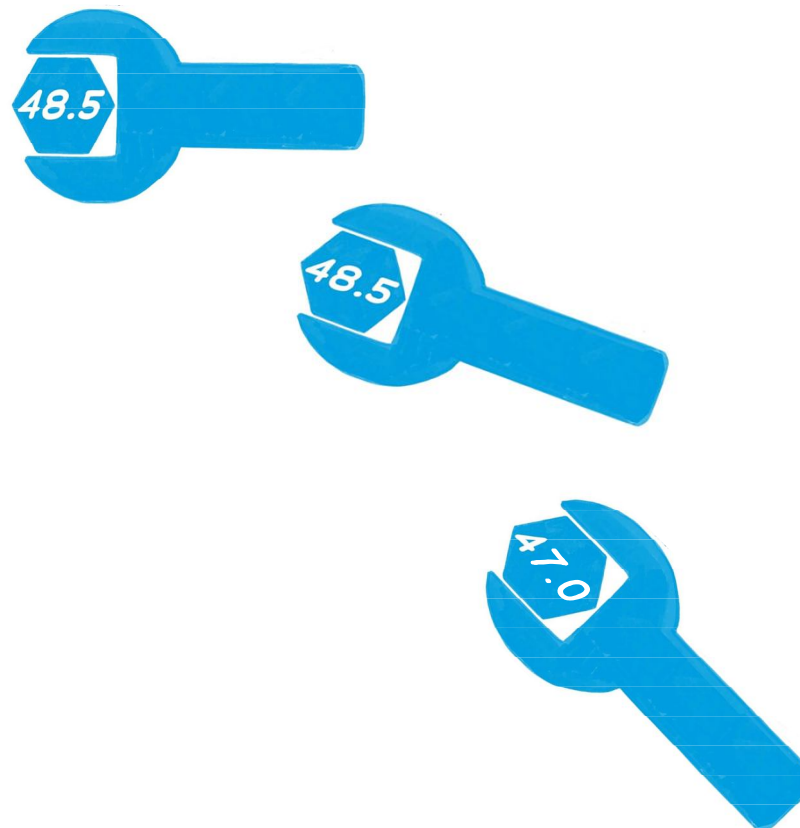
$$\begin{array}{r} 14.5 \\ + 12.8 \\ + 15.8 \\ + 13.5 \\ + 15.6 \\ + 11.0 \\ + 10.4 \\ + 13.1 \\ \hline = 106.7 \end{array} \div 8 = \text{Handicap} = 13,3$$

| L.P. | Data | Pole | Course Rating | Slope Rating | Skoryg. Wynik Brutto | Nadwyżka Handicap. |
|------|---------|-----------|---------------|--------------|----------------------|--------------------|
| 1 | 25/9/20 | Meadow GC | 72.2 | 131 | 89 | 14.5 |
| 2 | 22/9/20 | Hill GC | 70.5 | 125 | 91 | 18.5 |
| 3 | 5/9/20 | Hill GC | 70.5 | 125 | 92 | 19.4 |
| 4 | 1/9/20 | Hill GC | 70.5 | 125 | 99 | 25.8 |
| 5 | 28/8/20 | Hill GC | 70.5 | 125 | 89 | 16.7 |
| 6 | 23/8/20 | River GC | 71.3 | 127 | 92 | 18.4 |
| 7 | 26/7/20 | Meadow GC | 72.2 | 131 | 87 | 12.8 |
| 8 | 14/7/20 | Hill GC | 70.5 | 125 | 97 | 24.0 |
| 9 | 4/7/20 | Hill GC | 70.5 | 125 | 88 | 15.8 |
| 10 | 19/6/20 | River GC | 71.3 | 127 | 87 | 13.5 |
| 11 | 16/6/20 | Valley GC | 69.9 | 118 | 95 | 24.0 |
| 12 | 12/6/20 | Forest GC | 70.1 | 115 | 86 | 15.6 |
| 13 | 5/6/20 | Meadow GC | 72.2 | 131 | 85 | 11.0 |
| 14 | 2/6/20 | Hill GC | 70.5 | 125 | 82 | 10.4 |
| 15 | 30/5/20 | Hill GC | 70.5 | 125 | 94 | 21.2 |
| 16 | 25/5/20 | Valley GC | 69.9 | 118 | 89 | 18.3 |
| 17 | 22/5/20 | Hill GC | 70.5 | 125 | 97 | 24.0 |
| 18 | 29/4/20 | Hill GC | 70.5 | 125 | 85 | 13.1 |
| 19 | 14/4/20 | Hill GC | 70.5 | 125 | 93 | 20.3 |
| 20 | 10/4/20 | Hill GC | 70.5 | 125 | 94 | 21.2 |
| 21 | 3/4/20 | Meadow GC | 72.2 | 131 | 86 | 12.1 |

Związek Narodowy, Klub, Komisja Handicapowa i Komitet Turniejowy (Reguła 1 i 7)

Reguła 7 i Załącznik A określają także prawa i obowiązki:

- Związków Narodowych
- Klubów i Komisji Handicapowych
- Zarządców Pól
- Komitetów Turniejowych.



Migracja Handicapu EGA na Handicap WHS

Kroki przeliczenia:

1. Na podstawie wyników graczy z lat 2017-2018 został policzony Handicap początkowy na dzień 01.01.2019.
2. Przez rok 2019 Handicap WHS był prowadzony „w tle” równoległe z Handicapem EGA.
3. Od lutego 2020 Handicap EGA przestaje być prowadzony, a oficjalnym handicapem staje się Handicap WHS.
4. W historii Handicapu na stronie PZG będzie widoczny:
 - Handicap EGA do końca 2019 roku
 - Handicap WHS od początku 2019 roku.

| Number of score differentials in scoring record | Score differential(s) to be used in calculation of Handicap Index | Adjustment |
|---|---|------------|
| 1 | Lowest 1 | -2.0 |
| 2 | Lowest 1 | -2.0 |
| 3 | Lowest 1 | -2.0 |
| 4 | Lowest 1 | -1.0 |
| 5 | Lowest 1 | 0 |
| 6 | Average of lowest 2 | -1.0 |
| 7 or 8 | Average of lowest 2 | 0 |
| 9 to 11 | Average of lowest 3 | 0 |
| 12 to 14 | Average of lowest 4 | 0 |
| 15 or 16 | Average of lowest 5 | 0 |
| 17 or 18 | Average of lowest 6 | 0 |
| 19 | Average of lowest 7 | 0 |
| 20 | Average of lowest 8 | 0 |



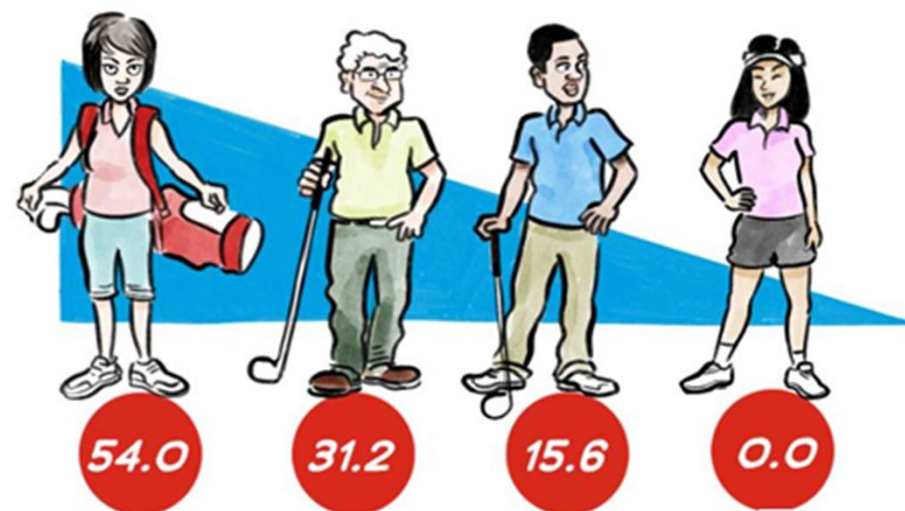
Znaczenie WHS dla golfisty

Golfista w ramach rund towarzyskich powinien:

- grać zgodnie z Regułami;
- czerpać przyjemność z gry;
- zgłaszać wyniki i potwierdzać wyniki innym graczom;

Golfista w ramach rund turniejowych powinien:

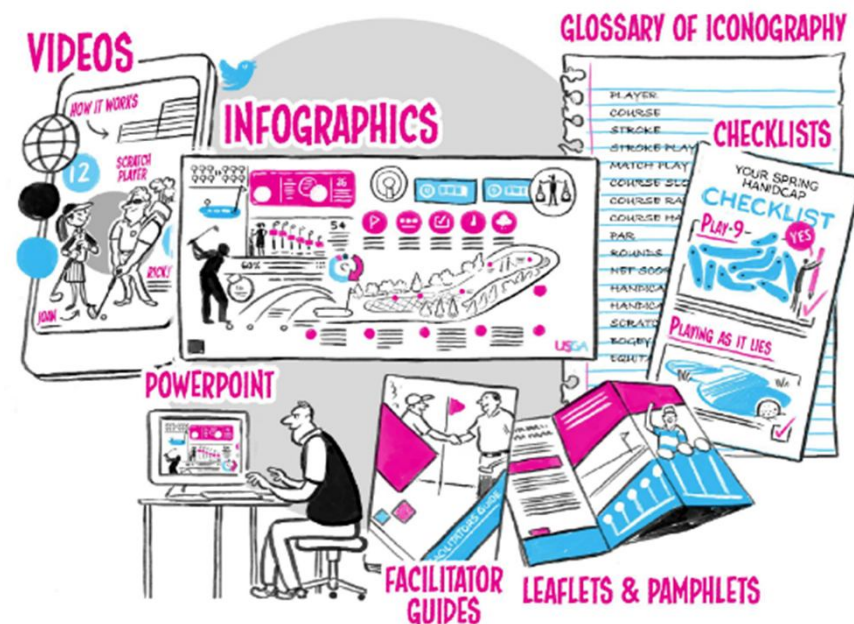
- znać swój handicap i wpisać/zweryfikować prawidłowy Handicap na karcie wyników;
- znać dołki, na których otrzymuje (lub oddaje) uderzenia handicapowe.



Wszystkie obliczenia związane z aktualizacją Handicapu wykonuje automatycznie system Eagle.

Dostępne materiały o WHS

- Polskie wydanie Reguł Handicapowych.
- Filmy informacyjne z polskimi napisami.
- Lista obowiązków gracza wg. Reguł Handicapowych.
- Lista obowiązków Komisji Handicapowej wg. Reguł Handicapowych.
- Lista obowiązków zarządcy pola wg. Reguł Handicapowych.
- Szkolenia organizowane przez PZG.



Dziękuję za uwagę

Więcej szczegółów?

Pytania?